

POUR LES

8-12 ANS

QU'EST-CE QUE LE PATRIMOINE?



PRÉHISTOIRE

CARNET DE DÉCOUVERTE - CORRECTIF



ANTIQUITÉ



MOYEN ÂGE

 Wallonie
patrimoine
AWaP



MODERNE



CONTEMPORAIN

Aujourd'hui, tu vas découvrir ce qu'est le patrimoine !

Lors d'excursions avec l'école ou en famille, tu as pris conscience que de belles et anciennes choses nous entourent et tu as découvert que les traces de notre passé peuvent nous en apprendre beaucoup !

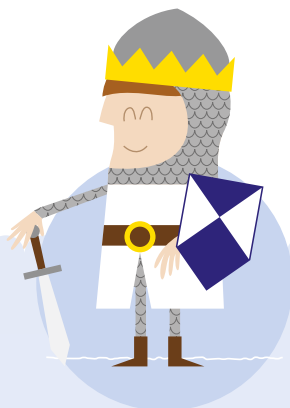
MAIS AU FOND, QU'EST-CE QUE LE PATRIMOINE ?

Ce carnet a été conçu pour t'aider à le comprendre.

Tu découvriras ses multiples facettes et plusieurs petits jeux te permettront de mettre tes nouvelles connaissances en pratique.

N'oublie pas que les adultes peuvent à tout moment te venir en aide pour t'expliquer un mot plus difficile ou réaliser un des jeux.

Alors, si tu te sens prêt, partons ensemble à la découverte du patrimoine !



Sais-tu que la Belgique compte un très grand nombre de bâtiments protégés ? Ils font partie de notre patrimoine.

En Belgique, on en dénombre des milliers ! Plus de 4 000 biens sont répertoriés rien qu'en Wallonie.

Ils témoignent de la richesse culturelle et naturelle de la Wallonie et de son histoire.

QUE VEUT DIRE LE MOT « PATRIMOINE » ?

Le PATRIMOINE, c'est l'héritage du passé, notre héritage ; tout ce que nos ancêtres nous ont légué et que nous léguerons à notre tour aux générations futures.

Et concrètement, c'est quoi le patrimoine ?

Cela peut être une église, un château, un moulin, un jardin, un arbre, une peinture, une sculpture, un vestige archéologique, une fontaine, une maison, une place dans une ville, une locomotive et même un bateau...

Afin que tous ces monuments et ces œuvres d'art traversent le temps et les époques, il est important que chacun d'entre nous participe à leur protection, leur conservation et leur restauration.



Ce blason blanc et bleu est le symbole qui identifie un bâtiment ou un élément patrimonial à préserver. Plusieurs pays l'utilisent. Il est généralement fixé sur la façade.

En Wallonie, on lui a ajouté le coq wallon et l'inscription « patrimoine protégé ».

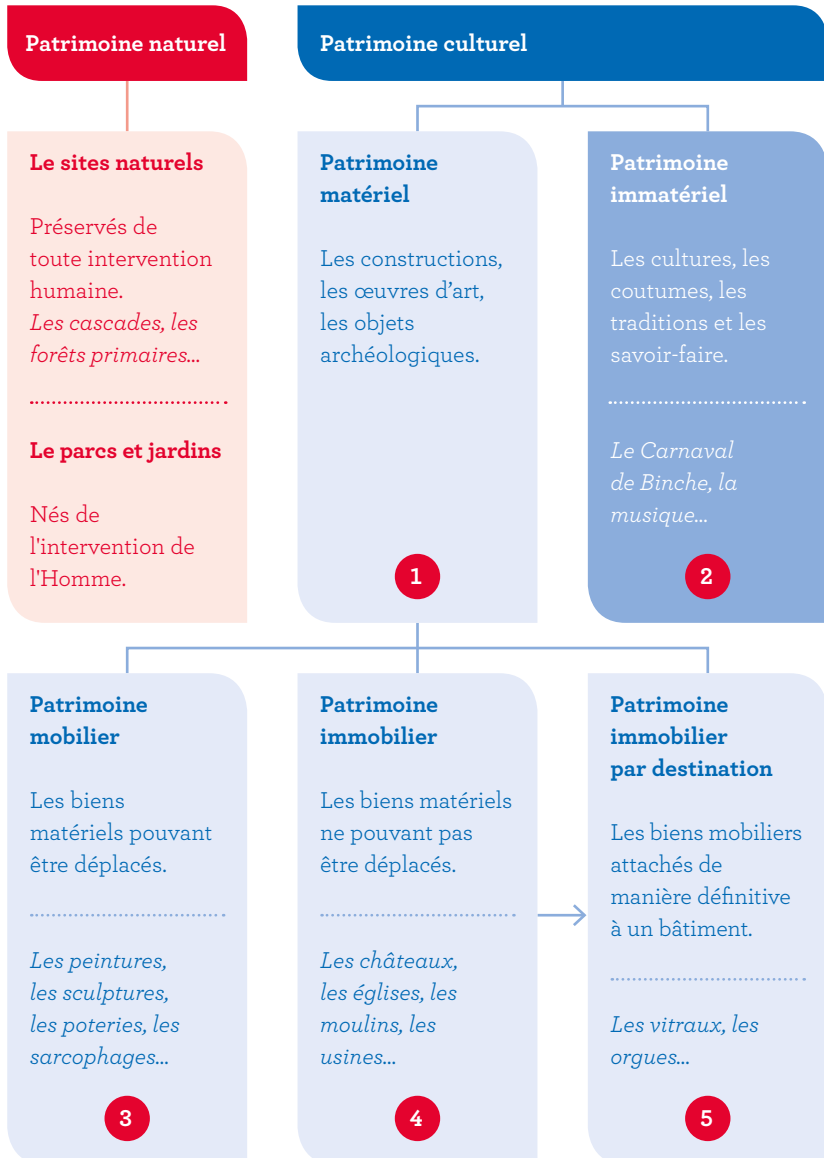
L'as-tu déjà vu sur un bâtiment ?

oui

non

Si oui, cela signifie que le bâtiment que tu as visité est classé. Il est donc protégé et ne peut en aucun cas être détruit. Ce bâtiment est intéressant pour notre histoire. Nous devons le conserver pour le transmettre aux générations futures.

Le patrimoine culturel est divisé en plusieurs catégories que tu peux repérer dans ce tableau.



Associe les photos à la catégorie de patrimoine correspondante.

2



Carnaval de Binche (province du Hainaut)

© Musée international du Carnaval et du Masque

Gare de Namur (province de Namur)

1



Vitrail de l'église Saint-Étienne de Waha (province du Luxembourg)

1

4



1. Bouas © SPW-AWAP

1

3



© Fédération Wallonie-Bruxelles

Reliquaire du Lait de la Vierge, vers 1250, trésor d'Hugo d'Oignies (province de Namur)

À quelle catégorie de patrimoine appartient ces différents exemples ? Attribue-leur le numéro correct.

Un orgue

5

1

Patrimoine naturel

Une sculpture

3

Un jardin historique

1

Le carnaval de Binche

2

2

Patrimoine immatériel

Un moulin

4

La musique

2

Un château

4

3

Patrimoine mobilier

Un bijou

3

Un arbre remarquable

1

Une usine

4

4

Patrimoine immobilier

La recette des crêpes

2

Un vitrail dans une église

5

Une chapelle

4

5

Patrimoine immobilier
par destination

Les langues (allemand,
français, chinois, néerlandais...)

2

Des artisans mettent tout leur savoir-faire et leurs compétences au service de la construction et de la restauration des bâtiments.

Associe le métier, la définition et le matériau.



<p>3 Tailleur de pierre</p>		<p>Il dessine et peint les murs intérieurs.</p>
<p>4 Maçon</p>		<p>Il fabrique de petits ouvrages en bois.</p>
<p>2 Charpentier</p>		<p>Il façonne la pierre pour la construction d'un bâtiment.</p>
<p>1 Menuisier</p>		<p>Il réalise des décors intérieurs en stucs.</p>
<p>6 Couvreur</p>		<p>Il construit avec des briques, de la pierre et du mortier.</p>
<p>7 Stucateur</p>		<p>Il construit et répare des toitures.</p>
<p>5 Peintre en décor</p>		<p>Il trace, taille et assemble de grandes structures de bois.</p>

CONSERVER, RESTAURER, RÉAFFECTER

Quand un bâtiment s'abîme, faut-il laisser le temps faire son travail de destruction ou au contraire faire des travaux pour le sauver ? C'est une question qui a soulevé un débat important aux 19^e et 20^e siècles.

En 1964, de nombreux pays européens ont ratifié la Charte de Venise qui établit les grands principes de restauration : lors d'un chantier de restauration d'un bâtiment, toutes les époques successives de construction doivent être respectées.

La Charte de Venise souligne aussi l'importance de la conservation : un entretien régulier du bien permet de limiter les interventions lourdes. Autrement dit, mieux vaut prévenir que guérir !

Pour qu'un bâtiment reste en bon état, il est très important qu'il soit occupé. Mais que faire quand le bâtiment a été abandonné et que sa fonction d'origine n'a plus d'utilité aujourd'hui ?

La solution : la réaffectation du bâtiment.

Cette idée n'est pas neuve. C'est déjà ce que nos ancêtres faisaient quand, au lieu d'abattre un bâtiment qui ne servait plus, ils le transformaient pour lui donner un nouvel usage conforme aux besoins de leur temps.

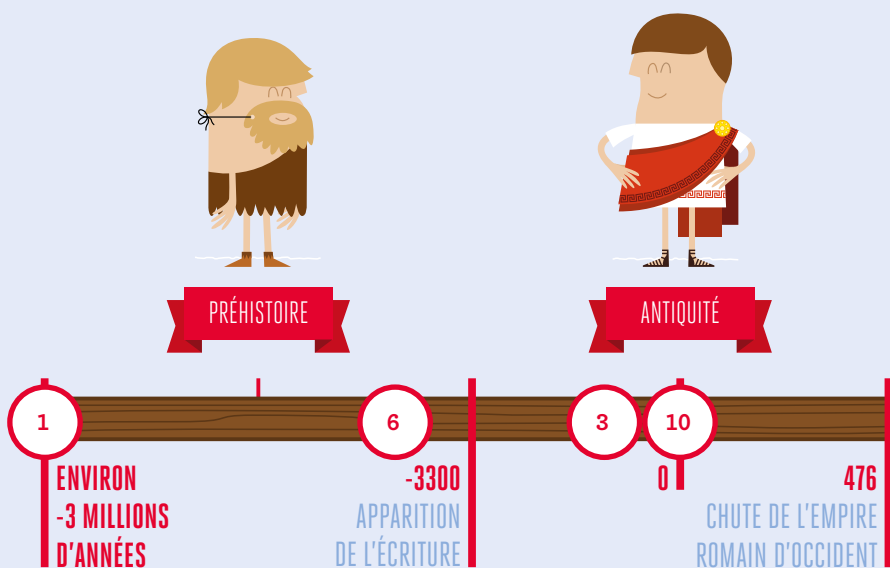
Par exemple, une église réaffectée en hôtel, une abbaye en école, une ferme en salles de réception, une usine en musée, une piscine en lieu d'exposition...



Bâtiments d'une ancienne carrière de pierre réaffectés en centre de formation « Pôle de la Pierre » à Soignies (province du Hainaut)

Le patrimoine que nous conservons aujourd'hui est hérité de toutes les périodes historiques. Les musées conservent notamment des objets de la Préhistoire. Des sites archéologiques de l'Antiquité (chez nous, les Romains et les Gaulois) sont visitables. La Wallonie compte un grand nombre d'édifices (châteaux, églises, fermes...) du Moyen Âge, des Temps modernes et de l'Époque contemporaine.

Connais-tu bien ta ligne du temps ?



Voici une série de grands personnages ou d'événements historiques.
Peux-tu les replacer le mieux possible dans leur période historique ?

- | | |
|-------------------------|---|
| 1 Lucy | 6 L'homme découvre l'agriculture |
| 2 Louis XIV | 7 L'invention de l'imprimerie (15 ^e s.) |
| 3 Jules César | 8 La découverte de l'électricité (19 ^e s.) |
| 4 Godefroid de Bouillon | 9 Les grandes découvertes (15 ^e -16 ^e s.) |
| 5 Le roi Philippe | 10 La naissance de Jésus-Christ |



MOYEN ÂGE



MODERNE



CONTEMPORAIN

4

7

9

2

8

5

1492

DÉCOUVERTE DE L'AMÉRIQUE
PAR CHRISTOPHE COLOMB

1789

RÉVOLUTION
FRANÇAISE

AUJOURD'HUI

LE PATRIMOINE NATUREL

En Wallonie, il n'y a pas que les vieilles pierres que l'on protège!

Le patrimoine naturel peut lui aussi être classé. C'est le cas des parcs et jardins mais aussi des arbres remarquables.

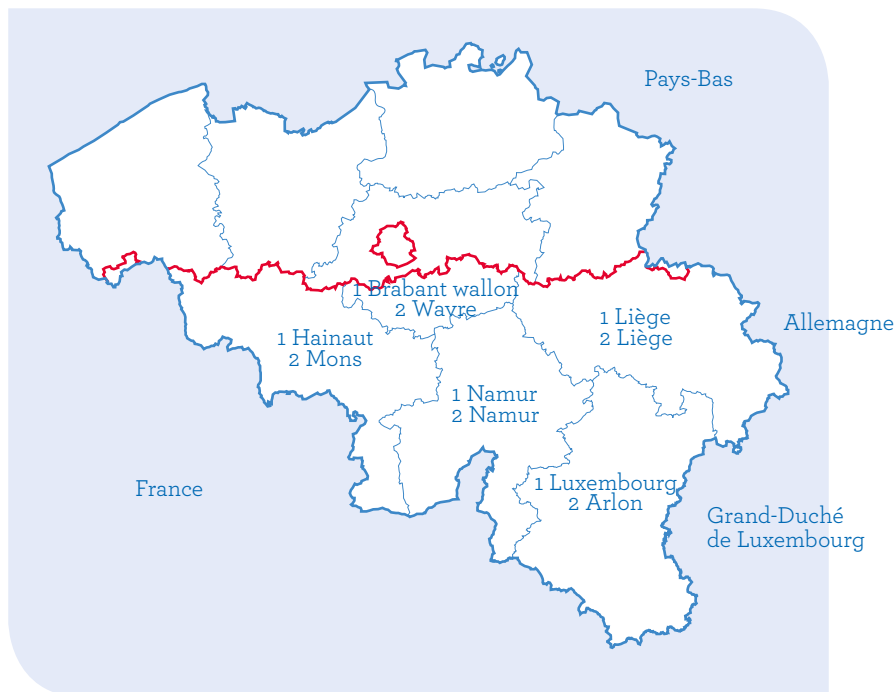
Ces éléments naturels sont parfois les témoins de notre histoire. Au Moyen Âge, c'est sous un arbre (souvent un chêne, symbole de force) que l'on rendait la justice. Les arbres à clous sont, eux, liés à des croyances populaires. On y vient faire un vœu en fixant un morceau de tissu dans le tronc avec un clou.

Afin de mieux les protéger, un inventaire a été réalisé (25 000 arbres remarquables y figurent) et bon nombre d'entre eux sont classés. On ne pourra en aucun cas les abattre, sauf s'ils sont malheureusement malades.



La forêt de Soignes,
poumon vert du
Brabant wallon,
entièrement classée.

Pour poursuivre, situons-nous dans l'espace, grâce à cette carte muette de notre pays.



- 1 Dans quelle province habites-tu ? Colorie-la. Voir carte
- 2 Quel est le chef-lieu de cette province ? Voir carte
- 3 Combien de provinces compte la Wallonie ? Et la Belgique ? 5 - 10
- 4 Peux-tu citer les 4 pays limitrophes (voisins) de la Belgique ? Voir carte
- 5 Quelle est la capitale de la Wallonie ? Et celle de la Belgique ? Namur
Bruxelles

L'ARCHÉOLOGIE

Sais-tu que parmi les nombreux métiers du patrimoine se trouve celui d'**archéologue** ?

Avant de se plonger dans leur quotidien, rappelons rapidement ce qu'est l'archéologie.

Le terme se compose de deux mots issus du grec ancien : *arkhaios* (ancien, vieux) et *logos* (science). L'archéologie est donc la « science de ce qui est ancien ».

La plupart des archéologues partent à la recherche des traces de notre passé en procédant à ce que l'on appelle une **fouille**. De manière consciencieuse, minutieuse, ils creusent sous la terre pour y retrouver des **vestiges** enfouis. Plus un archéologue creuse profondément, plus ce qu'il y trouvera sera ancien : il remonte le temps en creusant sous nos pieds.

Le sous-sol de la Wallonie est très riche pour les archéologues : des centaines de sites ont été fouillés depuis plus d'un siècle et bien d'autres sont encore à découvrir.

Le travail des archéologues est ainsi très précieux : il permet de découvrir des choses que l'on ne pourrait connaître sans leur intervention. Les traces matérielles laissées par nos ancêtres nous apportent des informations sur leurs modes de vie, les techniques de construction, leur alimentation, leur travail...

Pour des périodes reculées, comme la Préhistoire, lorsque l'écriture n'existait pas, seules les découvertes des archéologues nous permettent de connaître la vie à cette période lointaine.

Une fois la fouille terminée, d'autres archéologues prennent le relais pour s'occuper des objets découverts.

Les céramologues restaurent, nettoient, réparent les poteries; les anthropologues étudient les squelettes et les os humains; les dendrochronologues étudient l'âge des bois pour dater les constructions des édifices... tant de spécialités aux noms compliqués qui font de l'archéologie une science riche et variée! N'oublions pas l'archéologie du bâti, discipline qui étudie les édifices toujours debout pour en analyser les phases de construction.

Aujourd'hui, tu peux voir leurs découvertes dans des musées aux quatre coins de la Wallonie et même visiter des sites archéologiques.

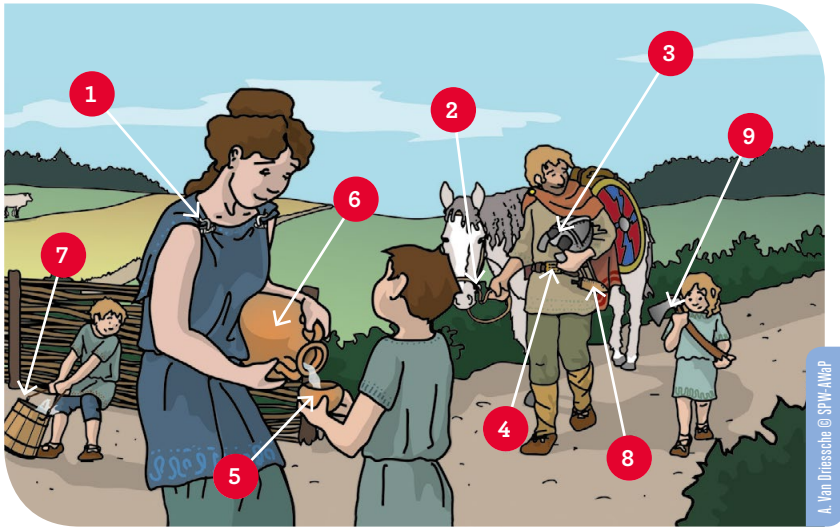


D. Henrday © SPW - AWaP

Des archéologues ont mis au jour une tour de l'époque romaine à Arlon en 2009.

Parmi les multiples métiers de l'archéologie se trouve aussi celui de dessinateur archéologique. Certains dessinent les objets retrouvés lors des fouilles et d'autres les mettent en scène pour mieux se figurer la vie de nos ancêtres.

Regarde le dessin ci-dessous évoquant une scène de l'époque gallo-romaine (Antiquité). Neuf vrais objets retrouvés lors de fouilles sur le site de Nereth (Baelen, à l'est de la province de Liège) ont été intégrés au dessin. Sauras-tu les retrouver et placer leurs numéros dans les bonnes cases ?

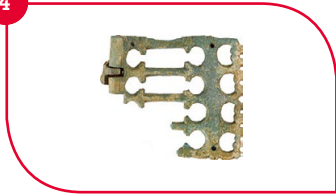


- 1 Fibule (ancêtre de nos épingles de sûreté)
- 2 Mors de cavalier (pour attacher les chevaux)
- 3 Applique de casque protégeant le nez d'un cavalier
- 4 Boucle de ceinturon en cuivre
- 5 Deux poteries
- 6 Cruche en terre cuite
- 7 Attache de l'anse d'un seau
- 8 Couteau
- 9 Hache

6



4



9



8



5



1



2



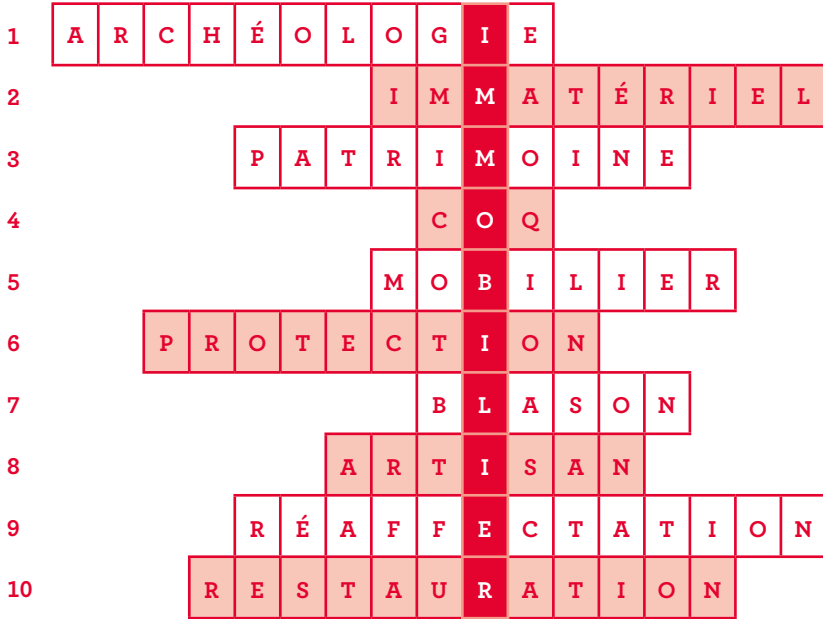
7



3



Place les mots dans les cases en fonction des définitions ci-dessous.
 Une fois les cases remplies, tu trouveras la catégorie de patrimoine rassemblant les monuments et les bâtiments.



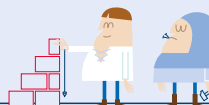
- 1 Science qui étudie les traces et les objets de nos ancêtres.
- 2 Le folklore, les coutumes et les traditions, c'est du patrimoine...
- 3 Simplement le mot qui nous occupe depuis le début de ce carnet. L'héritage du passé.
- 4 Emblème de la Wallonie, on le retrouve sur le blason placé sur les monuments classés.
- 5 Les peintures et sculptures sont du patrimoine...
- 6 Action de conserver un bâtiment, via une mesure de classement.
- 7 Écusson placé sur les bâtiments pour montrer qu'ils sont classés.
- 8 Charpentier, maçon ou menuisier, il restaure notre patrimoine.
- 9 Après des travaux, action de donner une nouvelle fonction à un lieu patrimonial.
- 10 Au cours d'un chantier, action de réparer ou de redonner son aspect d'antan à un bâtiment.

Comment un bâtiment devient-il du patrimoine ?

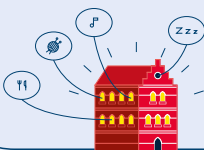
Construction et vie du bâtiment



Une famille au Moyen Âge doit s'abriter.



La famille demande de construire une maison à des artisans.



La famille vit dans la maison.



La famille ne vit plus dans la maison.
La maison est à l'abandon.

Le temps du patrimoine



La maison médiévale à l'heure actuelle.
Des gens s'y intéressent.



Des historiens de l'art et des architectes étudient la maison.

Les professionnels du patrimoine (archéologues, historiens de l'art, architectes, artisans) étudient le bâtiment et lui reconnaissent une identité patrimoniale, c'est-à-dire un intérêt historique, une rareté, une valeur qui justifient que ce monument soit pris en charge par la collectivité et qu'il reçoive des soins.



Classement du bâtiment



La maison devient un musée.
Elle aurait pu recevoir une autre affectation.
Ce qui compte, c'est qu'elle soit accessible et utile à tous.

Voici une photo du château de Thozée, dans la province de Namur.
Retrouve les 7 erreurs qui se sont glissées dans l'image du bas.



AGENCE WALLONNE DU PATRIMOINE

Direction de la Promotion du Patrimoine

Rue des Brigades d'Irlande, 1 - B-5100 Jambes

T. 081 33 21 11 ou 081 65 41 54

E. awap@awap.be

W. www.awap.be

Éditeur responsable

Jean Plumier

Conception

Muriel De Potter, Florence Pirard et Frédéric Marchesani

Graphisme, illustration et mise en page

Emmanuel van der Sloom

Photos

Guy Focant © SPW-AWAP (sauf mention contraire)

LES RÉPONSES AUX EXERCICES SE TROUVENT SUR

WWW.AWAP.BE/CORRECTIF

