

1

Qu'est-ce que...?

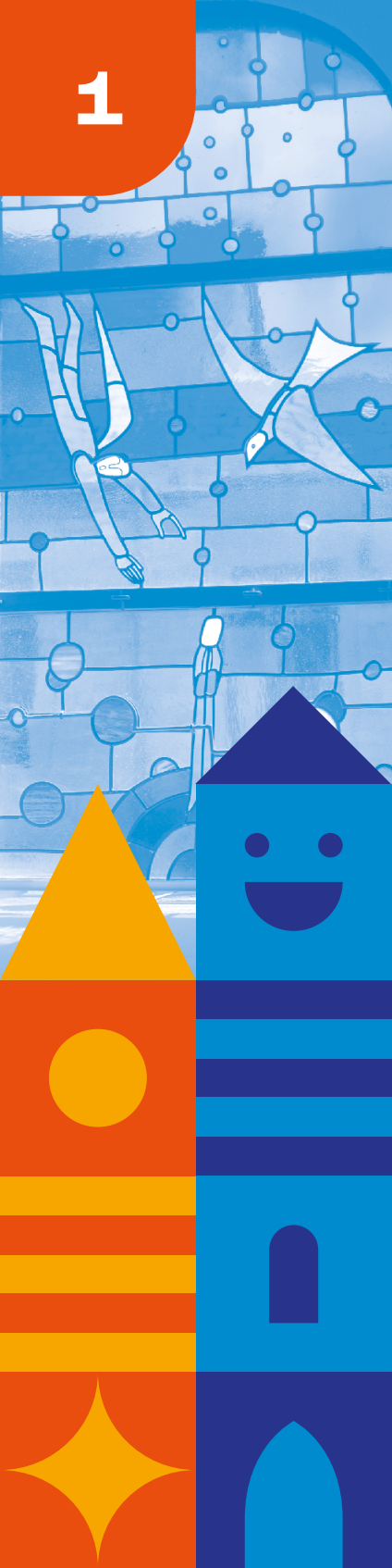


Qu'est-ce que le patrimoine ?

.....

**Pour
les
8-12 ans**

Correctif







Aujourd'hui, tu vas découvrir ce qu'est le patrimoine !

Lors d'excursions avec l'école ou en famille, à la télévision ou dans des livres, tu as pris conscience que de multiples traces du passé nous entourent et qu'elles peuvent nous en apprendre beaucoup sur notre histoire.

Qu'est-ce que le patrimoine ?

Ce carnet a été conçu pour t'aider à le comprendre.

Tu percevras ses multiples facettes et plusieurs jeux te permettront de mettre tes nouvelles connaissances en pratique. Les réponses aux questions peuvent se trouver partout dans ce carnet.

N'oublie pas que les adultes peuvent à tout moment te venir en aide pour t'expliquer un mot plus difficile ou réaliser un des jeux.

Alors, si tu te sens prêt, partons ensemble à la découverte du patrimoine !



Sais-tu que la Belgique compte un très grand nombre de bâtiments protégés ? Ils font partie de notre patrimoine. En Belgique, on en dénombre des milliers !

Plus de 4 000 biens sont répertoriés rien qu'en Wallonie.

Ils témoignent de la richesse culturelle et naturelle de la Wallonie et de son histoire.

Que veut dire le mot « patrimoine » ?

Le patrimoine, c'est l'héritage du passé, notre héritage ; tout ce que nos ancêtres nous ont légué et que nous léguons à notre tour aux générations futures.

Et concrètement, c'est quoi le patrimoine ?

Cela peut être une église, un château, un moulin, un jardin, un arbre, une peinture, une sculpture, un vestige archéologique, une fontaine, une maison, une place dans une ville, une locomotive et même un bateau...

Afin que tous ces monuments et ces œuvres d'art traversent le temps et les époques, il est important que chacun d'entre nous participe à leur protection, leur conservation et leur restauration.



Ce blason blanc et bleu est le symbole qui identifie un bâtiment ou un élément patrimonial à préserver. Plusieurs pays l'utilisent. Il est généralement fixé sur la façade.

**En Wallonie, on lui a ajouté
le coq wallon et l'inscription
« patrimoine protégé ».**

L'as-tu déjà vu sur un bâtiment ?

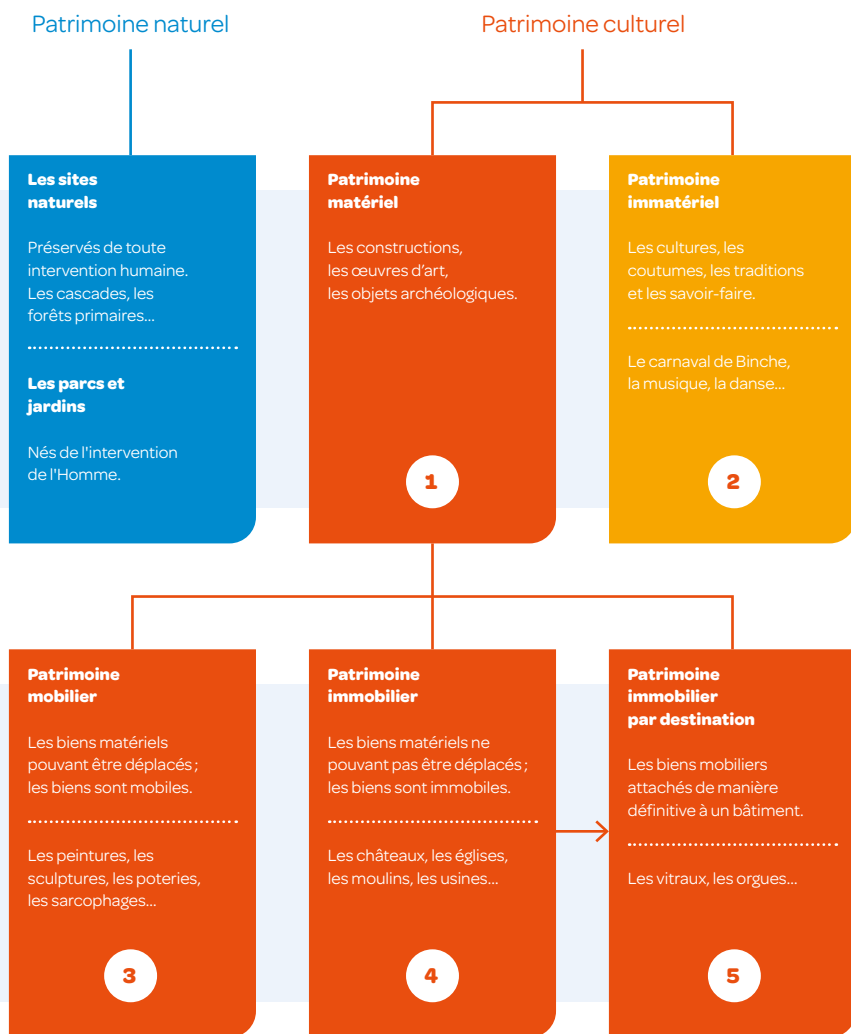
oui

non

Si oui, cela signifie que le bâtiment que tu as visité est classé. Il est donc protégé et ne peut en aucun cas être détruit. Ce bâtiment est intéressant pour notre histoire. Nous devons donc le conserver pour le transmettre aux générations futures.



Le patrimoine culturel est divisé en plusieurs catégories que tu peux repérer dans ce tableau.





Associe les photos à la catégorie de patrimoine correspondante.

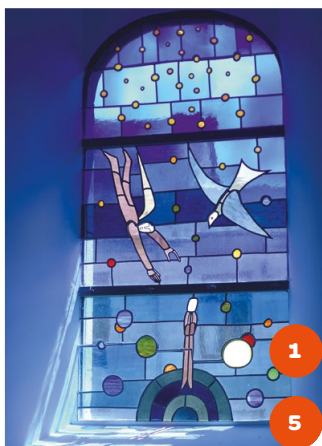


Carnaval de Binche
(province du Hainaut)

2

© Musée international du Carnaval et du Masque

Gare de Genval
(province du Brabant wallon)



1

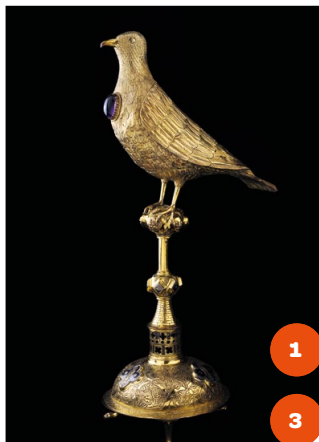
5

Vitrail de l'église Saint-Étienne de Waha
(province du Luxembourg)



1

4



1

3

Reliquaire du Lait de la Vierge,
vers 1250, trésor d'Hugo
d'Oignies (province de Namur)

© Fédération Wallonie-Bruxelles

5



À quelle catégorie de patrimoine appartiennent ces différents exemples ? Attribue-leur le numéro correct.

Un orgue

5

Patrimoine naturel

1

Une sculpture

3

Un jardin historique

1

Le carnaval de Binche

2

Patrimoine immatériel

2

La musique

2

Un château

4

Patrimoine mobilier

3

Un bijou

3

Un arbre remarquable

1

Une usine

4

Patrimoine immobilier

4

La recette des crêpes

2

Un vitrail dans une église

5

Patrimoine immobilier
par destination

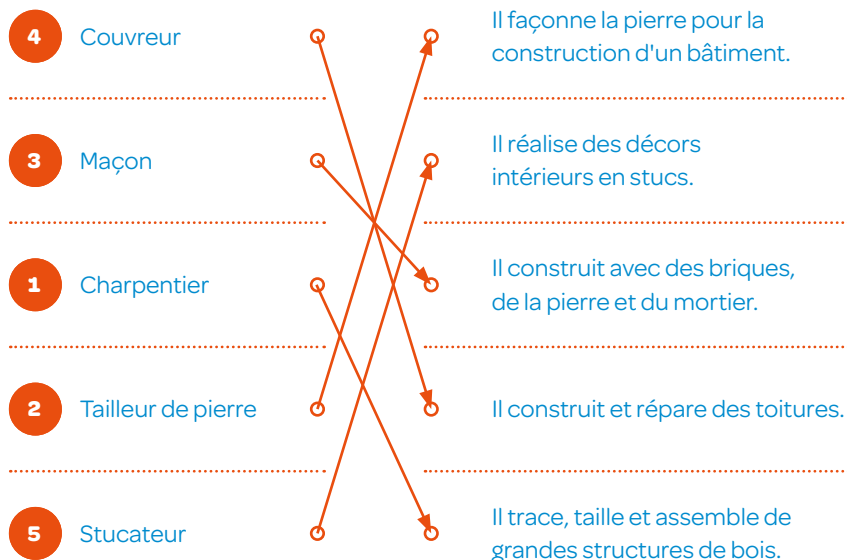
5

Une chapelle

4



Des artisans mettent tout leur savoir-faire et leurs compétences au service de la construction et de la restauration des bâtiments. Associe le métier, la définition et le matériau.





Conserver, restaurer, réaffecter

Quand un bâtiment se détériore, faut-il le laisser tomber en ruine ou, au contraire, entreprendre des travaux pour le sauver ? C'est une question qui a soulevé un débat important aux 19^e et 20^e siècles.

En 1964, de nombreux pays européens ont ratifié la Charte de Venise qui établit les grands principes de restauration : lors d'un chantier de restauration d'un bâtiment, toutes les époques successives de construction doivent être respectées.

La Charte de Venise souligne aussi l'importance de la conservation : un entretien régulier du bien permet de limiter les interventions lourdes. Autrement dit, mieux vaut prévenir que guérir ! Pour qu'un bâtiment reste en bon état, il est très important qu'il soit occupé. Mais que faire quand le bâtiment a été abandonné et que sa fonction d'origine n'a plus d'utilité aujourd'hui ?

La solution ? La réaffectation du bâtiment.

Cette idée n'est pas neuve. C'est déjà ce que nos ancêtres faisaient quand, au lieu d'abattre un bâtiment qui ne servait plus, ils le transformaient pour lui donner un nouvel usage conforme aux besoins de leur temps. Par exemple, une église réaffectée en hôtel, une abbaye en école, une ferme en salles de réception, une usine en musée, une piscine en lieu d'exposition...



1-2

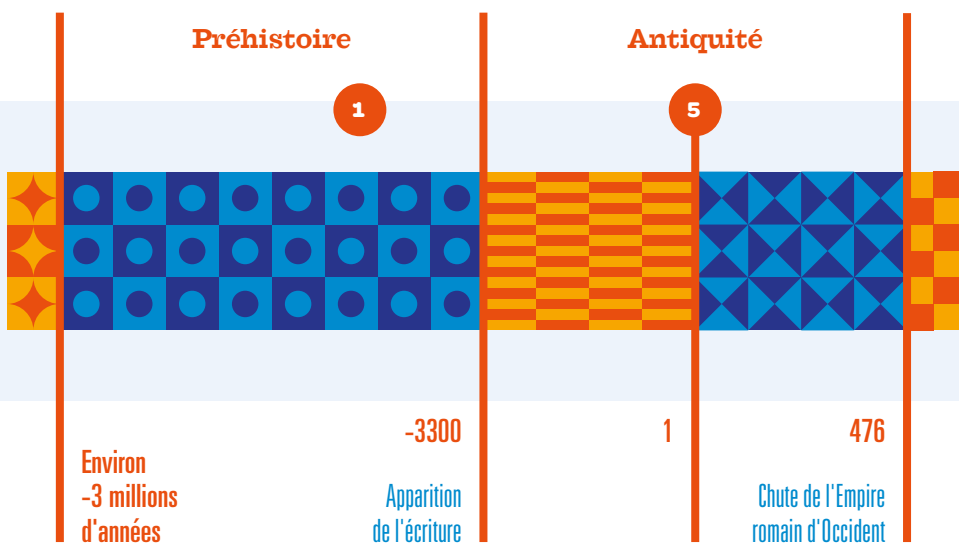
Une ancienne piscine réaffectée
en musée dans le centre-ville
de Liège (province de Liège)



Le patrimoine culturel que nous étudions et conservons aujourd'hui est hérité de toutes les périodes historiques. Les musées conservent notamment des objets de la Préhistoire. Des sites archéologiques de l'Antiquité (chez nous, les Romains et les Gaulois) sont visitables. La Wallonie compte un grand nombre d'édifices (châteaux, églises, fermes...) du Moyen Âge, des Temps modernes et de l'Époque contemporaine.

Connais-tu bien ta ligne du temps ?

Voici une série d'événements historiques. Peux-tu les replacer le mieux possible dans leur période historique ?





1 Le développement de l'agriculture (8^e mill. à 4^e mill. avant Jésus-Christ)

2 L'invention de l'imprimerie (1453)

3 Le premier train en Belgique (1835)

4 Les grandes découvertes (15^e-16^e s.)

5 La naissance de Jésus-Christ (1^{er} s.)

Moyen Âge

Moderne

Contemporain

2

4

3

1492

1789

Aujourd'hui

Découverte de l'Amérique
par Christophe Colomb

Révolution
française



L'ancienne abbaye de Bonne-Espérance (province du Hainaut).





Le patrimoine naturel

En Wallonie, il n'y a pas que les vieilles pierres que l'on protège!

Le patrimoine naturel peut lui aussi être classé. C'est le cas des parcs et jardins mais aussi des arbres remarquables.

Ces éléments naturels sont parfois les témoins de notre histoire. Au Moyen Âge, c'est sous un arbre (souvent un chêne, symbole de force) que l'on rendait la justice. Les arbres à clous sont, eux, liés à des croyances populaires. On y vient faire un vœu en fixant un morceau de tissu dans le tronc avec un clou.

Afin de mieux les protéger, un inventaire wallon a été réalisé (25 000 arbres remarquables y figurent) et bon nombre d'entre eux sont classés. On ne pourra en aucun cas les abattre, sauf s'ils sont malheureusement malades.

1

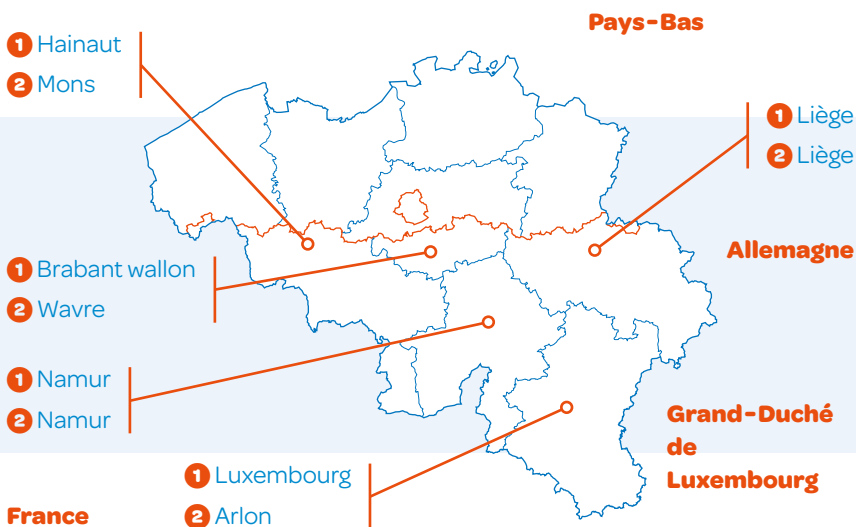
La forêt de Soignes, poumon vert du Brabant wallon, entièrement classée et inscrite sur la liste du patrimoine de l'UNESCO (organisation internationale pour l'éducation, la science et la culture).



1



Pour poursuivre, situons-nous dans l'espace, grâce à cette carte muette de notre pays.



1 Dans quelle province habites-tu ? Colorie-la. Voir carte

2 Quel est le chef-lieu de cette province ? Voir carte

3 Combien de provinces compte la Wallonie ? Et la Belgique ? 5-10

4 Peux-tu citer les 4 pays limitrophes (voisins) de la Belgique ? Voir carte

5 Quelle est la capitale de la Wallonie ? Et celle de la Belgique ? Namur
Bruxelles



L'archéologie

Sais-tu que parmi les nombreux métiers du patrimoine se trouve celui d'archéologue ? Avant de se plonger dans leur quotidien, rappelons rapidement ce qu'est l'archéologie.

Le terme se compose de deux mots issus du grec ancien : *arkhaios* (ancien, vieux) et *logos* (science). L'archéologie est donc la « science de ce qui est ancien ». Elle étudie les traces laissées par les humains. Elle ne doit pas être confondue avec la paléontologie qui étudie les fossiles (notamment ceux des dinosaures).

La plupart des archéologues partent à la recherche des traces de notre passé en procédant à ce que l'on appelle une fouille. De manière consciencieuse, minutieuse, ils creusent dans la terre pour y retrouver des vestiges enfouis. Plus un archéologue creuse profondément, plus ce qu'il y trouvera sera ancien : il remonte le temps en creusant sous nos pieds.

Le sous-sol de la Wallonie est très riche pour les archéologues : des centaines de sites ont été fouillés depuis plus d'un siècle et bien d'autres sont encore à découvrir. Le travail des archéologues est ainsi très précieux : il permet de découvrir des choses que l'on ne pourrait connaître sans leur intervention. Les traces matérielles laissées par nos ancêtres nous apportent des informations sur leurs modes de vie, les techniques de construction, leur alimentation, leur travail...



Pour des périodes reculées, comme la Préhistoire, lorsque l'écriture n'existait pas, seules les découvertes des archéologues nous permettent de connaître la vie à cette période lointaine.

Une fois la fouille terminée, d'autres archéologues prennent le relais pour s'occuper des objets découverts.

Les céramologues restaurent, nettoient, réparent les poteries ; les anthropologues étudient les squelettes et les os humains ; les dendrochronologues étudient l'âge des bois pour dater les constructions des édifices... tant de spécialités aux noms compliqués qui font de l'archéologie une science riche et variée ! N'oublions pas l'archéologie du bâti, discipline qui étudie les édifices toujours debout pour en analyser les phases de construction.

Aujourd'hui, tu peux voir leurs découvertes dans des musées aux quatre coins de la Wallonie et même visiter des sites archéologiques.

1
Des archéologues ont mis au jour une tour de l'époque romaine à Arlon en 2009.

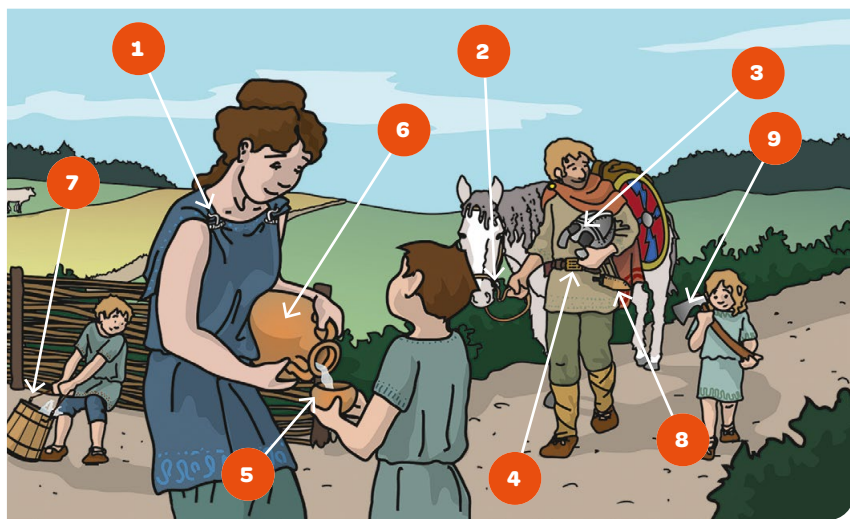


D. Henrotay © SPW-AWaP



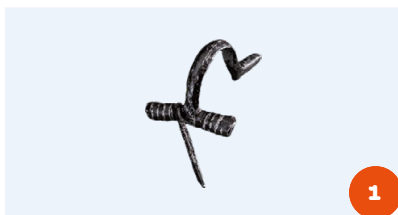
Parmi les multiples métiers de l'archéologie se trouve aussi celui de dessinateur archéologique. Certains dessinent les objets retrouvés lors des fouilles et d'autres les mettent en scène pour mieux se figurer la vie de nos ancêtres.

Regarde le dessin ci-dessous évoquant une scène de l'époque gallo-romaine (Antiquité). Neuf vrais objets retrouvés lors de fouilles sur le site de Nereth (Baalen, à l'est de la province de Liège) ont été intégrés au dessin. Pourras-tu les retrouver et placer leurs numéros dans les bonnes cases ?



A. Van Driessche © SPW-AWaP

- 1 Fibule (ancêtre de nos épingles de sûreté) 2 Mors de cavalier (pour attacher les chevaux) 3 Applique de casque protégeant le nez d'un cavalier 4 Boucle de ceinturon en cuivre 5 Une poterie 6 Cruche en terre cuite 7 Attache de l'anse d'un seau 8 Couteau 9 Hache





Place les mots dans les cases en fonction des définitions ci-dessous. Une fois les cases remplies, tu trouveras la catégorie de patrimoine rassemblant les monuments et les bâtiments.

1 A R C H É O L O G I E

2 I M M A T É R I E L

3 P A T R I M O I N E

4 C O Q

5 M O B I L I E R

6 P R O T E C T I O N

7 B L A S O N

8 A R T I S A N

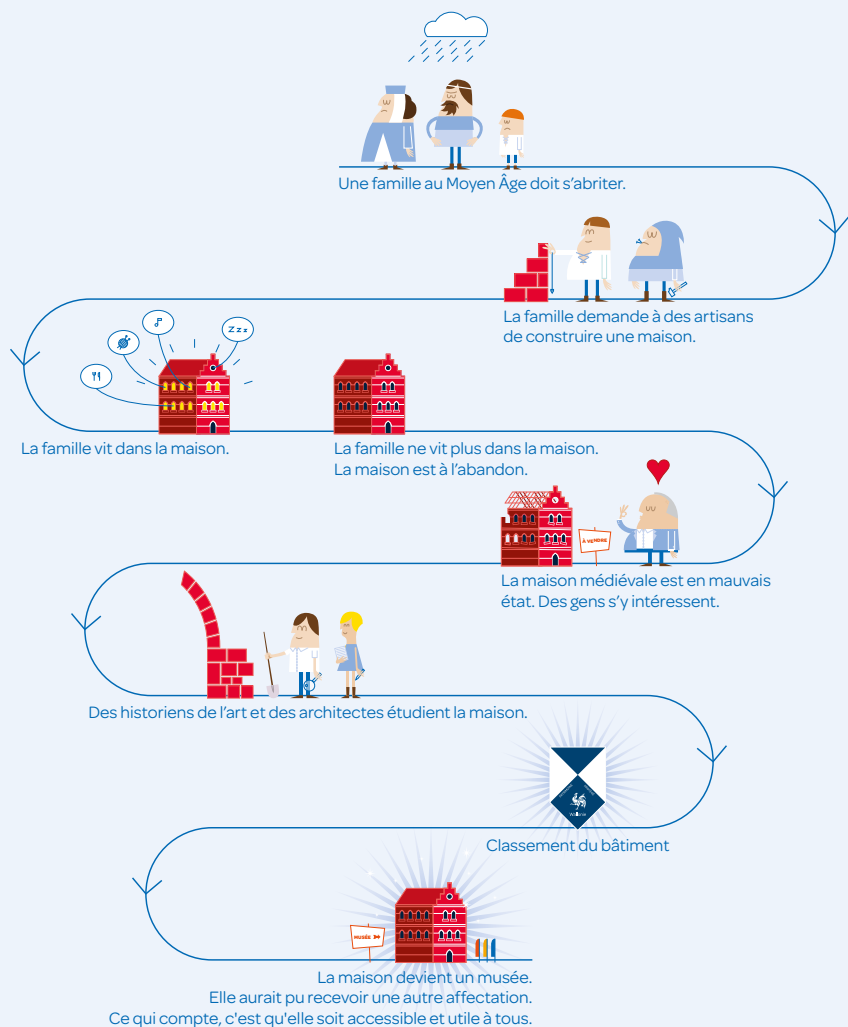
9 R É A F F E C T A T I O N

10 R E S T A U R A T I O N

- 1 Science qui étudie les traces et les objets de nos ancêtres.
- 2 Le folklore, les coutumes et les traditions, c'est du patrimoine...
- 3 Notion à laquelle est consacrée ce carnet. L'héritage du passé.
- 4 Emblème de la Wallonie, on le retrouve sur le blason placé sur les monuments classés.
- 5 Les peintures et sculptures sont du patrimoine...
- 6 Action de conserver un bâtiment, via une mesure de classement.
- 7 Écusson placé sur les bâtiments pour montrer qu'ils sont classés.
- 8 Charpentier, maçon ou menuisier, il restaure notre patrimoine.
- 9 Après des travaux, action de donner une nouvelle fonction à un lieu patrimonial.
- 10 Au cours d'un chantier, action de réparer ou de redonner son aspect d'antan à un bâtiment.



Construction et vie du bâtiment





Retrouve les sept erreurs qui se sont glissées dans l'image du bas de cette photo du musée de la vie paysanne de Montquintin (province du Luxembourg).





Dessine un élément du patrimoine de ton choix.



Agence wallonne du Patrimoine

Rue du Moulin de Meuse, 4 – B-5000 Beez

E. info@awap.be

W. www.awap.be

Éditrice responsable

Sophie Denoël, Inspectrice générale f.f., SPW-TLPE-AWaP

Direction de la Promotion du Patrimoine

Étienne Sermon

Conception

Muriel De Potter, Frédéric Marchesani et Florence Pirard

Graphisme, illustration

Emmanuel van der Sloot

Photos

Guy Focant © SPW-AWaP, sauf mention contraire.

Imprimerie

Snel

ISBN : 978-2-39038-190-7

Dépôt légal : D/2023/14.407/37

Les solutions des jeux se trouvent ici :

→ www.awap.be/questcequecorrectifs





Qu'est-ce que le patrimoine?



En Wallonie, comme partout ailleurs, le patrimoine fait partie de notre quotidien. Tout le monde connaît un château, une église, une peinture ou même une fête célèbre. Mais, finalement, qu'est-ce que le patrimoine ? En parcourant ce carnet, tu sauras tout sur le patrimoine, sa protection et sa conservation. Des jeux mettront en pratique tes nouvelles connaissances.

2,5 €



9 782390 381907