

6

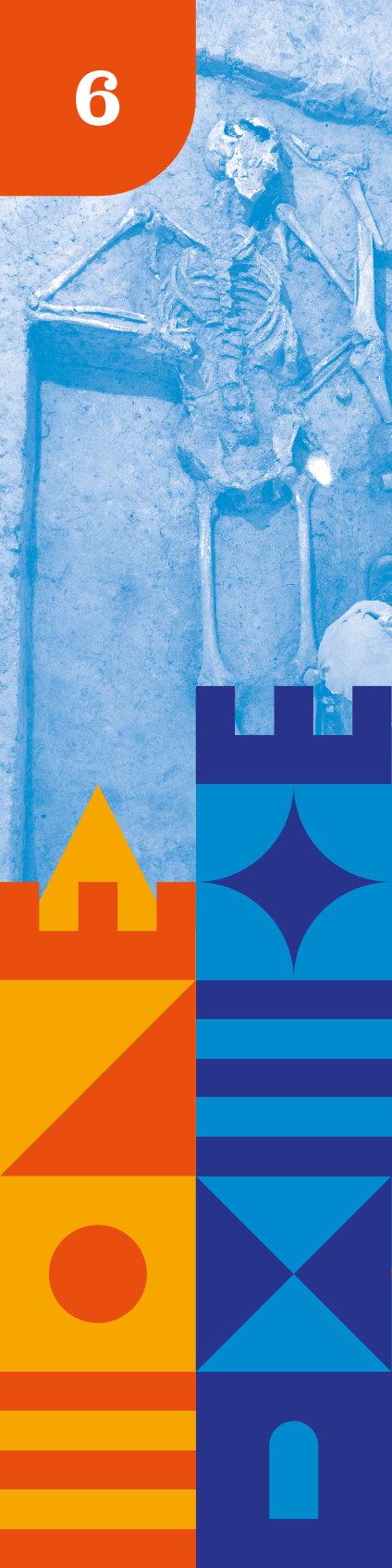
Qu'est-ce que...?



Qu'est-ce que l'archéologie ?

.....

**Pour
les
8-12 ans**







Aujourd'hui, tu vas découvrir ce qu'est l'archéologie !

Lors d'excursions avec l'école ou en famille, à la télévision ou dans des livres, tu as pris conscience de l'existence de sites et de fouilles archéologiques et que ces traces du passé peuvent nous en apprendre beaucoup sur notre histoire !

Qu'est-ce que l'archéologie ?

Ce carnet a été conçu pour t'aider à le comprendre.

Tu percevras ses multiples facettes et plusieurs jeux te permettront de mettre tes nouvelles connaissances en pratique. Les réponses aux questions peuvent se trouver partout dans ce carnet.

N'oublie pas que les adultes peuvent à tout moment te venir en aide pour t'expliquer un mot plus difficile ou réaliser un des jeux.

Alors, si tu te sens prêt, partons ensemble à la découverte de l'archéologie !



L'archéologie... mais de quoi s'agit-il ?

L'archéologie est une discipline scientifique qui étudie le passé en recherchant les traces de vie humaine : les structures (murs, trous, fossés...) et les objets produits par l'homme (appelés des artefacts), de la Préhistoire jusqu'à l'Époque contemporaine.

Les archéologues mettent au jour les dépouilles des hommes et des femmes qui nous ont précédés et ont retrouvé de lointaines civilisations oubliées depuis des siècles. Ils observent et analysent toutes les traces matérielles témoignant de la vie de nos ancêtres.

Le mot « archéologie » vient du grec ancien *archaiologia* et est formé à partir de l'élément *archaios* qui signifie « ancien » et *logos* qui signifie « étude ».

Il ne faut pas confondre l'archéologie avec la paléontologie, qui est la science qui étudie les fossiles, notamment des dinosaures.

L'archéologie telle que nous la connaissons aujourd'hui est apparue au 19^e siècle. Cependant, une des premières découvertes archéologiques importantes a été faite en Italie au 18^e siècle. Il s'agit de Pompéi, une ville de l'Antiquité romaine. Celle-ci avait été complètement ensevelie en l'an 79 lors de l'éruption d'un volcan, le Vésuve. En fouillant, les archéologues font réapparaître les rues, les commerces, les maisons, les temples et les empreintes des corps des habitants de la ville.



1
Le site archéologique
de Pompéi en Italie.

© pierrealbert77 - stock.adobe.com



2
À Pompéi, les archéologues
ont notamment retrouvé
des maisons qui avaient
conservé leurs décors.

© Francesco Bonino - stock.adobe.com



3
Les empreintes des corps de
certains habitants témoignent
des derniers instants de leur vie.

© porojnicu - stock.adobe.com

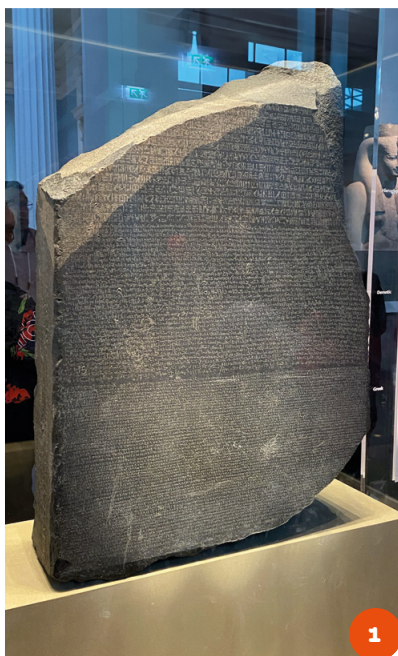


D'autres grandes découvertes vont marquer l'histoire de l'archéologie dans le monde. Au Pérou, en 1911, un explorateur atteint le Machu Picchu, une ancienne ville de la civilisation des Incas. En 1922, en Égypte, la tombe intacte du pharaon Toutankhamon est révélée avec tous ses trésors. En 1950, au Danemark, le corps de l'homme de Tollund, mort il y a 2 000 ans, est exhumé. Son excellent état de conservation permet de connaître son dernier repas : une bouillie de céréales ! En 1974, en Chine, des fosses contenant environ 8 000 statues grandeur nature de soldats en terre cuite sont découvertes. En 1991, en Italie, des randonneurs repèrent Ötzi, un homme vieux de 5 300 ans. Son corps gelé et momifié, très bien conservé, portait la trace de nombreux tatouages.

En Wallonie, les archéologues font aussi de très nombreuses trouvailles. Nous allons en découvrir dans ce carnet.

1

En 1822, la pierre de Rosette a permis à Jean-François Champollion de déchiffrer les hiéroglyphes. Trois écritures différentes ont été utilisées pour écrire un même texte. Deux écritures étaient connues, ce qui a rendu possible la compréhension de la troisième : les hiéroglyphes.





2

© SCStock - stock.adobe.com

2

Le Machu Picchu, site exceptionnel de la civilisation des Incas, au Pérou, date du 15^e siècle.



3

© Travelview - stock.adobe.com

3

Le masque funéraire du célèbre Toutankhamon se trouvait dans sa tombe dans la vallée des Rois en Égypte.



4

© SL-Photography - stock.adobe.com

4

L'armée de terre cuite de Xi'an en Chine a été fabriquée au 3^e siècle avant Jésus-Christ.

5



La Préhistoire

Les archéologues étudient toute notre histoire, depuis l'apparition de l'être humain il y a 2,5 millions d'années jusqu'à nos jours. La première période est la plus longue : la Préhistoire, qui se divise en trois parties.

1

Le Paléolithique

Commencé il y a 2,5 millions d'années, le Paléolithique s'est terminé vers 8500 avant Jésus-Christ. Son nom vient du grec et signifie « âge de la pierre ancienne » (*palaios* = vieux et *lithos* = pierre). On appelle cette période comme cela car les hommes utilisent la pierre taillée pour fabriquer des armes et outils. C'est aussi à cette époque qu'ils vont apprendre à maîtriser le feu et commencer à graver et peindre sur les parois des grottes. En Belgique, des ossements d'un homme de Neandertal sont mis au jour en 1829 à Engis (province de Liège). C'est une découverte importante dans notre pays.

2

Le Mésolithique

Il se situe entre les deux grandes périodes de la Préhistoire. Nos ancêtres commencent à modifier leur mode de vie.

3

Le Néolithique

Son nom signifie « âge de la pierre nouvelle ». Il s'est déroulé de 5500 jusque vers 2000 avant Jésus-Christ. La pierre est également polie, c'est-à-dire que la pierre est travaillée pour qu'elle soit lisse. Vers 9000 ans avant Jésus-Christ, des hommes développent l'agriculture au Proche-Orient. Chez nous, l'agriculture apparaît vers 5000 ans avant Jésus-Christ. C'est un bouleversement : les chasseurs-cueilleurs deviennent des agriculteurs-éleveurs.

6



Vers 4500 avant Jésus-Christ, des mégalithes sont dressés en Europe. Tu en as déjà entendu parler, ce sont les menhirs et les dolmens. Puis, vers 3300 avant Jésus-Christ, l'écriture est inventée par les Sumériens qui vivaient en Mésopotamie, là où se trouve aujourd'hui l'Irak. C'est la fin de la Préhistoire et le début de l'Histoire : l'apparition de l'écriture.



1

1
Les menhirs et les dolmens
du site mégalithique de Wéris
(province du Luxembourg).

7



La Protohistoire

En voilà un mot compliqué! La Protohistoire, c'est la période qui s'est déroulée entre la Préhistoire et l'Histoire. La Préhistoire se termine lorsque l'écriture est inventée. Mais tous les peuples de la terre n'ont pas commencé à écrire au même moment. En Europe, personne n'écrit vers 3000 avant Jésus-Christ alors qu'au Proche-Orient et en Égypte, on possède déjà l'écriture. Lors de la Protohistoire, nos régions sont habitées par les Celtes, peuples qui ne possèdent pas l'écriture.

Cette période débute à la fin du Néolithique, vers 2500 avant Jésus-Christ et se termine au 1^{er} siècle avant Jésus-Christ, au moment de la conquête romaine par le célèbre Jules César. Les Romains vont imposer l'écriture aux tribus celtes.

La Protohistoire dans nos régions s'appelle aussi l'âge des métaux, car c'est à cette époque que l'homme apprend à fabriquer des armes, des outils et des ustensiles avec du métal. Il y a d'abord l'âge du cuivre, puis l'âge du bronze et enfin l'âge du fer.

Scanne ce QR-Code pour accéder à la ligne du temps de notre histoire.





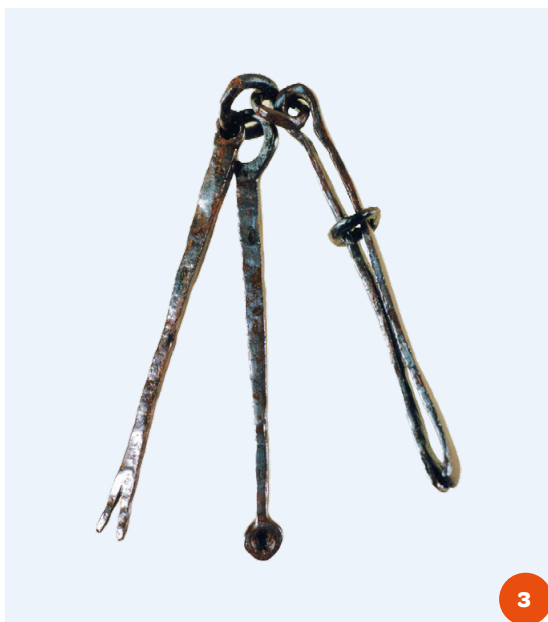
1

© Musée des Celtes à Libramont



2

© Musée archéologique de Namur



3

© Musée des Celtes à Libramont

1
Un bracelet et un torque (collier métallique rigide) en cuivre découverts dans une nécropole (cimetière) à Neufchâteau-le-Sart (Neufchâteau, province du Luxembourg).

2
Un rasoir de l'âge du bronze découvert à Sinsin dans la grotte du Trou del Leuve (Somme-Leuze, province de Namur).

3
Une trousse de toilette en fer avec une pointe à deux dents, une curette à oreille et une pince à épiler retrouvée à Witry (Léglise, province du Luxembourg).

9



L'Histoire

L'Histoire est divisée en quatre périodes, toutes étudiées par les archéologues.

1

L'Antiquité

Elle débute en Belgique avec la conquête romaine et se termine en 476 avec la chute de l'Empire romain d'Occident. Durant cette période, notre région est habitée par les Gallo-romains. On retrouve les vestiges de grosses fermes (= villas), d'ateliers de potiers mais aussi une multitude d'objets en céramique (vases, assiettes...) ou en métal (broches, couverts...).

2

Le Moyen Âge

Il se déroule de 476 au 15^e siècle. Deux dates marquent la fin de cette période : 1453 (chute de la ville de Constantinople) et 1492 (découverte de l'Amérique par Christophe Colomb). Pour les archéologues, c'est aussi une période riche en vestiges : châteaux forts, murailles, églises...

3

Les Temps modernes

Cette période se déroule du 15^e siècle à 1789, date de la Révolution française. Les archéologues partent notamment à la recherche d'abbayes abandonnées ou disparues à cause de cette révolution ou étudient les nombreuses guerres qui ont eu lieu chez nous à cette époque.

4

L'Époque contemporaine

Depuis 1789, nous vivons dans l'Époque contemporaine. Les archéologues fouillent, notamment, les usines et fabriques des 19^e et 20^e siècles (archéologie industrielle) et aussi les champs de bataille des deux Guerres mondiales.



1

© SPW-AWaP

1
Une tombe mérovingienne du 6^e siècle découverte à Grez-Doiceau (province du Brabant wallon).



2

2
Les ruines de l'abbaye de Villers-la-Ville (province du Brabant wallon).



3

Vincent Rocher © SPW-AWaP

3
À Tournai, les archéologues ont découvert des graffiti dessinés par des prisonniers lors de la Seconde Guerre mondiale.



Mince alors ! Il manque une partie de la photo.

Trouve le bon morceau et coche la case correspondante.



© D. Bollaert, K. Moortgat

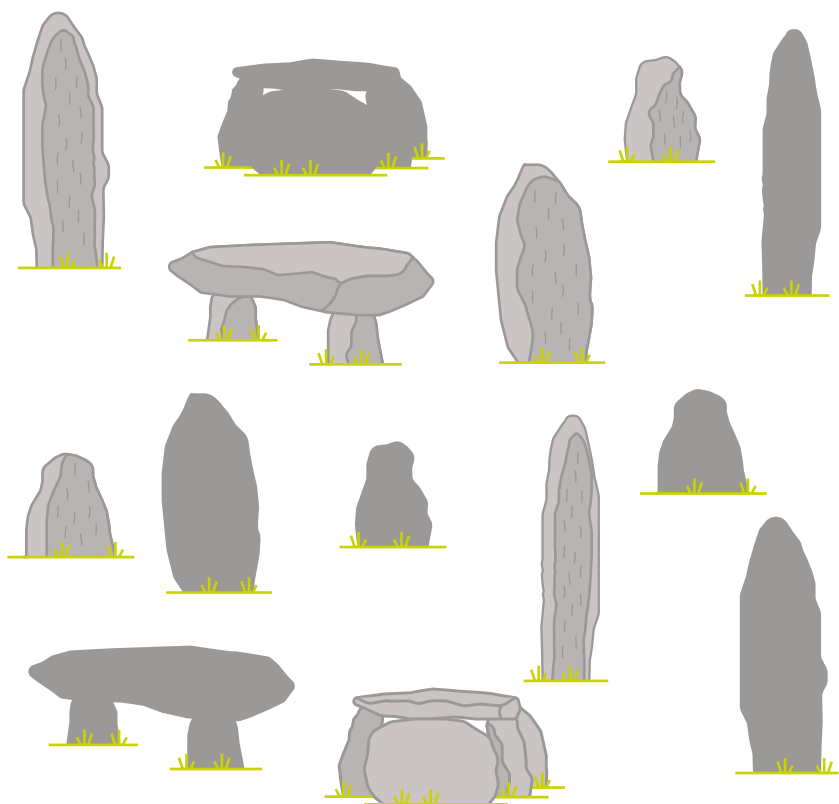
Des monnaies en or d'une tribu gauloise, les Nerviens, ont été découvertes à Thuin (province du Hainaut).



À l'ombre de Wéris

Le champ mégalithique de Wéris, près de Durbuy (province du Luxembourg), est un site archéologique de la Préhistoire. Situé en Wallonie, c'est le plus important site mégalithique de Belgique. Les dolmens et les menhirs sont des mégalithes, un mot qui signifie « très grosse pierre ». À Wéris, ils ont été érigés au 3^e millénaire avant Jésus-Christ.

Relie chaque mégalithe à son ombre exacte !





La fouille archéologique

Nous pouvons répondre à certaines questions que nous nous posons sur le passé en étudiant les textes anciens. Ce sont les historiens qui se chargent de ce travail. Des informations peuvent aussi être trouvées ailleurs, notamment en faisant des fouilles archéologiques dans le sol ou en étudiant des bâtiments anciens.

L'archéologue exploite tous les indices disponibles pour trouver les informations en faisant des travaux de terrain (prospections, sondages, fouilles, analyses du bâti).

L'archéologue fouille. Il enregistre, déchiffre et classe les indices trouvés dans le sous-sol, dans l'eau ou encore en analysant les vieux bâtiments.

1
Le château de Quévy-le-Grand (province du Hainaut), complètement enfoui sous terre, a été mis au jour par les archéologues.





2

© SPW-AWaP

2

Un archéologue fait le relevé (le dessin) d'une urne funéraire de l'âge du bronze. Il consigne également ses observations par écrit.

3

Une importante fouille d'un ancien rempart en pleine forêt à Étalle (province du Luxembourg).



3

© SPW-AWaP



La prospection

Avant de commencer le chantier, les archéologues doivent déterminer où ils vont fouiller. Ils vont faire de la prospection, c'est-à-dire chercher des indices qui révéleraient la présence de vestiges enfouis. Comment procéder ? Il existe plusieurs méthodes.

1

La prospection aérienne

Les archéologues repèrent depuis le ciel des anomalies de couleurs ou de relief du sol. Ces anomalies, invisibles pour le promeneur, indiquent souvent des vestiges enfouis comme une route romaine ou un bâtiment disparu.

2

La prospection pedestre

L'archéologue collecte sur le sol (sans creuser) des objets qui témoignent d'une présence humaine passée. Lors du travail dans les champs, les machines agricoles retournent le sol et font remonter à la surface des artefacts enfouis.

3

Le sondage

L'archéologue fait une fouille de petite dimension qui lui permet d'évaluer si le site est intéressant à fouiller de manière plus importante. Des sondages sont aussi réalisés lorsque des grands travaux d'urbanisme sont prévus dans les villes ou à la campagne afin de pouvoir procéder à des fouilles préventives si les archéologues découvrent des éléments intéressants.

Cependant, en Wallonie, les archéologues réalisent très régulièrement des fouilles préventives à l'occasion de travaux (routes, immeubles...). Ils fouillent en urgence là où des vestiges sont menacés de destruction.



1
Prospection aérienne à Havay (Quévy, province du Hainaut). Un fossé circulaire autour d'une tombe apparaît.

2
Des archéologues découvrent le squelette d'un cheval sur le site de la ferme de Mont-Saint-Jean (province du Brabant wallon), un haut lieu de la célèbre bataille de Waterloo.



Vincent Rocher © SPW-AWaP

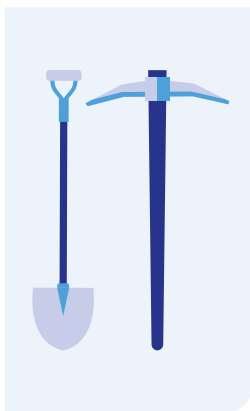


Le chantier de fouille

Un chantier archéologique nécessite la présence de personnes possédant différentes compétences : archéologues, dessinateurs, photographes, topographes... Le nombre de personnes varie en fonction de la taille et de la complexité du chantier.

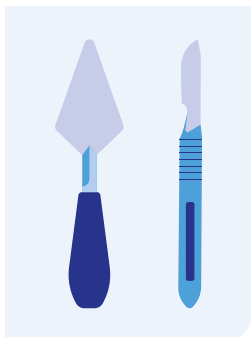
Le matériel de fouille est composé de nombreux outils : pelle mécanique pour retirer les couches de terre les plus récentes et dévoiler les couches de terre archéologiques, truelle, brosse, pinceau, tamis, pelle, pioche... Chaque outil doit être utilisé pour un travail particulier.

Un certain nombre d'outils servent à dessiner correctement les plans des ruines et les couches archéologiques : crayon, jalon, mètre, niveau à bulle...



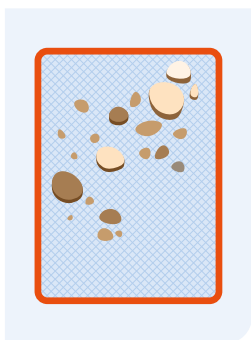
La pelle et la pioche

Après le passage de la pelle mécanique, les archéologues creusent au moyen de pelles et de pioches.



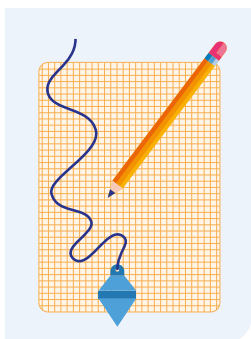
La truelle et le scalpel

On trouve plusieurs formes de truelles. Elles servent à dégager les objets en tournant autour, à enlever la terre entre les pierres d'un mur ou à rassembler de la terre dans un seau. Le scalpel est utilisé pour des fouilles très précises et permet de dégager de petits artefacts.



Le tamis

Il sert de filtre. La terre passe au travers mais il retient les objets qui sont d'une taille supérieure à celle de ses mailles.



Le matériel de dessin

Le papier millimétré permet de dessiner très précisément les structures archéologiques. Le fil à plomb sert à contrôler la verticalité des mesures.



Des archéologues découvrent les vestiges d'une ancienne église du Moyen Âge sur la place de Rebecq (province du Brabant wallon).

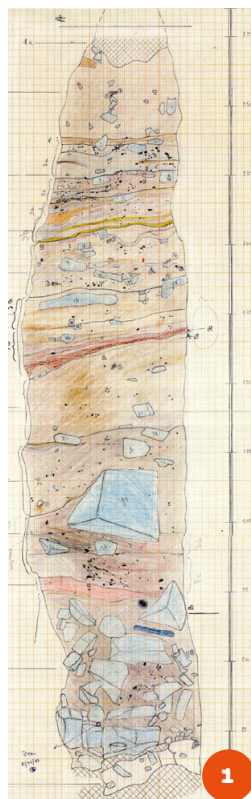




Qu'est-ce qu'une couche archéologique ?

Si tu creuses une profonde tranchée dans le sol et que tu observes ses parois après les avoir nettoyées avec une truelle, tu peux découvrir des couches de terre de couleurs et de textures variées, plus ou moins épaisses et contenant des matériaux différents : terre, cailloux, os, fragments de tuiles ou de poteries... Ce sont les couches archéologiques ou unités stratigraphiques.

Quelles traces peut-on lire dans les couches archéologiques ? Des trous pour enfoncer des poteaux pour construire une maison, les restes d'un feu, des déchets enterrés dans une fosse, le creusement d'une fondation d'un bâtiment...



1
Dessin d'unités stratigraphiques à Han-sur-Lesse (province de Namur).

2
Succession de couches situées sur le site de la carrière de Romont à Bassenge (province de Liège).



2

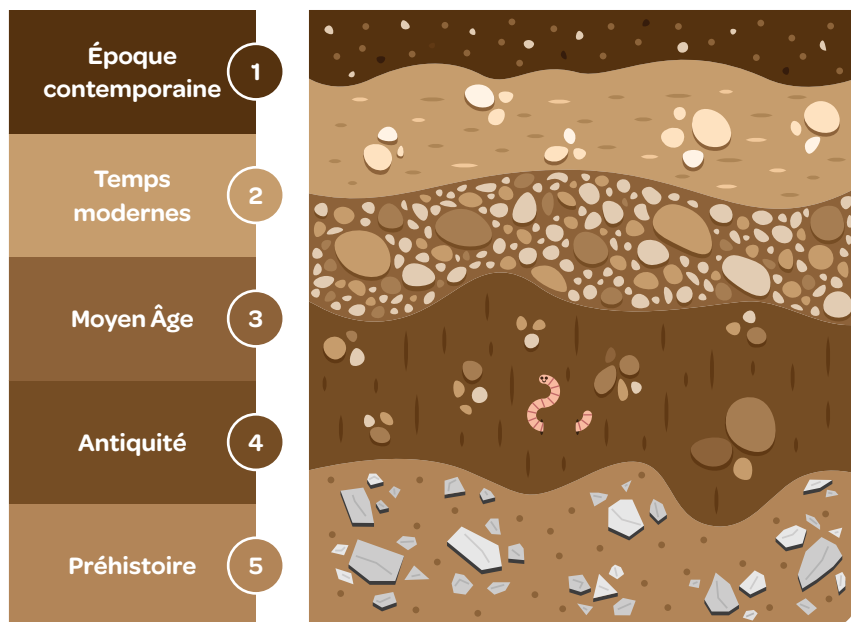
Pierre van der Sloot © SPW-AW&P



La ligne du temps stratigraphique

Tu as découvert dans ce carnet ce qu'est la stratigraphie et qu'elle fonctionne comme une ligne du temps composée de couches superposées.

Regarde bien cette stratigraphie et la ligne du temps correspondante. Ces cinq artefacts archéologiques et leur explication t'aideront à découvrir de quelle période ils proviennent. Inscris dans la case située à côté de chaque objet le numéro de la couche stratigraphique correspondante.





Romain Gilles © SPW-AWaP

Une belle assiette en faïence du 17^e siècle.



Romain Gilles © SPW-AWaP

La fibule est l'ancêtre de notre épingle à nourrice. Elle servait à attacher les vêtements.



Romain Gilles © SPW-AWaP

Parfois, les archéologues trouvent des artefacts plus récents, comme ce fond de bouteille du 20^e siècle.



Romain Gilles © SPW-AWaP

Ce très beau bijou en or a été découvert dans une tombe et date du 7^e siècle.



Romain Gilles © SPW-AWaP

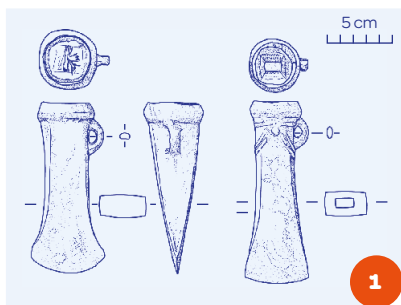
Ce perçoir en silex, datant du Néolithique, permettait de faire des trous dans des os, des peaux...



Observer et noter

Pour comprendre les événements qui se sont déroulés sur un site, l'archéologue va étudier les couches archéologiques une à une. Mais à chaque coup de truelle, c'est une partie de la couche archéologique qui est détruite. Lorsque l'archéologue a fini la fouille, le site ne sera plus jamais comme avant, car il est impossible de remettre les différentes couches comme elles étaient au départ.

L'archéologue doit donc conserver le maximum d'informations sur tout ce qu'il observe et détruit. Alors, pendant la fouille, il réalise des dizaines de plans et de dessins et prend des centaines de photos. Tous ces documents lui permettront d'écrire son rapport de fouille. Aujourd'hui, la technologie permet aussi de faire des reconstitutions en 3D.



© CReA-Patrimoine, ULB

1
Dessin de haches en bronze
découvertes à Han-sur-
Lesse (province de Namur).

2
Un dessinateur.





Le chantier d'archéologie du bâti

L'archéologue du bâti se consacre à l'étude des bâtiments en élévation, toujours debout. Une étude du bâti peut concerner des édifices civils, religieux, commerciaux, industriels ou militaires. Les bâtiments anciens nous parviennent transformés par des réaménagements successifs qui les rendent difficilement compréhensibles au premier coup d'œil.

L'archéologie du bâti permet de reconstituer l'évolution d'un bâtiment en partant du dernier état d'utilisation et d'étudier ses changements de fonction.

Par exemple, une piscine devenue un musée ou un hôpital transformé en immeuble de bureaux. Cela permet de comprendre les transformations d'un édifice : des portes ou des fenêtres rebouchées pour en créer de nouvelles, l'ajout d'un étage, la transformation d'un toit, le changement de place d'un escalier...



1

Une archéologue du bâti analyse la façade d'un immeuble du 16^e siècle à Liège.



Les chantiers insolites

Les archéologues travaillent régulièrement dans les grottes. Nos ancêtres s'y sont protégés du froid, de la neige, de la pluie et du vent et y enterraient leurs défunts. Dans ces lieux, des traces de leur présence sont restées ainsi que celles des animaux qui occupaient aussi les grottes : empreintes de pattes, nids, ossements, traces de feu, artefacts en pierre et peintures sur les murs (peintures pariétales).

En Wallonie, plusieurs grottes ont été fouillées par des archéologues : la grotte Schmerling (Flémalle), la grotte Scladina (Andenne), les grottes de Goyet (Gesves) ou la fameuse grotte de Spy...

Sous les mers et les océans, mais aussi dans le lit des fleuves et des rivières, reposent des univers engloutis : des navires qui ont coulé, des ports et des villes noyés sous les eaux... D'autres vestiges réapparaissent lorsque les eaux se retirent ou lors de chantiers archéologiques. Il faut travailler dans des conditions difficiles : courants sous-marins, eau froide troublée par de la vase, position de l'archéologue qui fouille sous l'eau... Citons, par exemple, les pirogues (bateaux) celtes découverts à Pommerœul (Bernissart).

Sous la terre, les hommes ont aussi creusé des mines pour en extraire du silex, du sel, et ensuite des métaux : or, argent, cuivre, fer... En Wallonie, il y a de nombreuses mines : les minières néolithiques de silex de Spiennes (Mons) qui datent de la Préhistoire ou encore les mines de charbon qui datent, pour la plupart, du 19^e siècle...



1
L'entrée de la grotte de Spy
(province de Namur).



2
Une des fameuses
pirogues de Pommerœul
(province du Hainaut).



3
Les minières néolithiques de
Spiennes (province du Hainaut).



Le grand bazar de l'archéologie

Au secours! Un archéologue distraît a mélangé plusieurs de ses découvertes. Afin de comprendre à quoi elles correspondent, il te suffira de suivre le fil afin d'en obtenir la signification.



Romain Gilles © SPW-AWaP



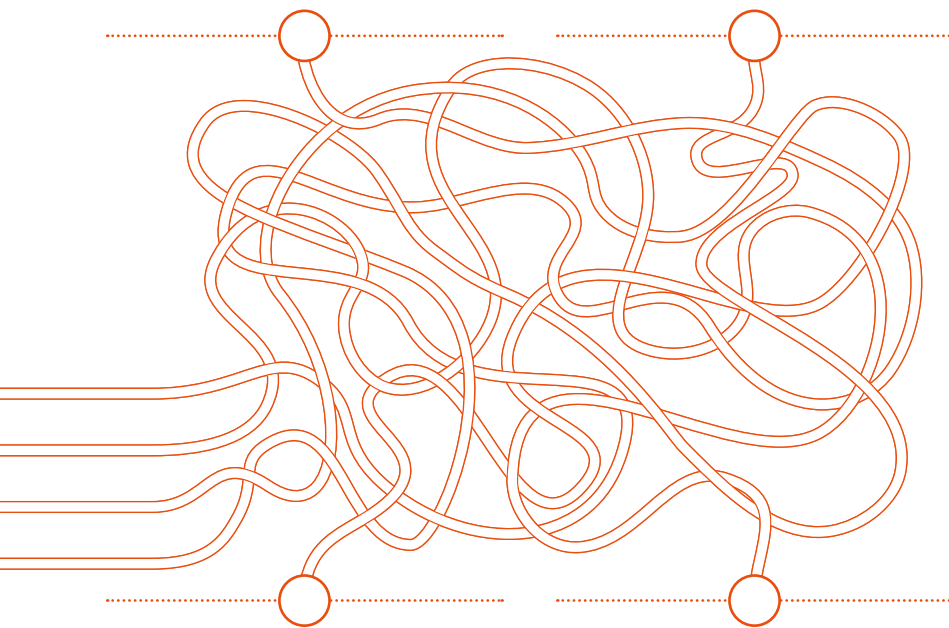
Romain Gilles © SPW-AWaP





Le bas-relief est une sculpture dont le sujet représenté se détache très peu du fond sur lequel il a été exécuté. Celui-ci, appelé *Les Voyageurs*, représente deux personnages romains en train de voyager. Il est conservé au musée archéologique d'Arlon.

De nombreux ossements de la Préhistoire ont été retrouvés. L'hémi-mandibule de Sclayn est une des plus grandes découvertes archéologiques belges du 20^e siècle. Il s'agit d'une moitié de mandibule, la partie inférieure de la mâchoire. Elle appartient à un enfant de 8 ans qui a vécu il y a plus ou moins 100 000 ans.



Parmi les très nombreux artefacts conservés à l'Archéoforum de Liège, plusieurs sont en métal. C'est le cas de cette cuillère en bronze qui servait à mélanger ou préparer des potions.

Ce fragment de bol décoré d'une tête de lion est une céramique dite sigillée. Cela signifie qu'elle possède une signature, celle du potier qui l'a fabriquée. Le mot vient du latin *sigillum* (sceau, signature). Assez chic, elle a été recouverte d'un enduit rouge avant la cuisson.



Conserver notre histoire

Après les fouilles archéologiques, le travail des archéologues ne s'arrête pas. Certains éléments retrouvés sont restaurés pour être étudiés puis rangés dans des réserves ou exposés dans des musées. Ces tâches sont réalisées par des spécialistes qui travaillent dans des laboratoires.

Tout d'abord, il s'agit de nettoyer les objets pour en enlever la terre ou encore la rouille. Ensuite, des produits sont utilisés pour les traiter afin qu'ils ne puissent plus s'abîmer. Parfois, les spécialistes se lancent dans la réalisation de puzzles en 3D. C'est par exemple le cas des céramologues qui restaurent les céramiques. Il s'agit d'éléments en terre cuite comme des assiettes ou des vases. Il n'est pas rare que les archéologues les retrouvent en dizaines ou centaines de morceaux. Après le nettoyage, le céramologue va essayer de les recoller.

Contrairement à ce que l'on pourrait penser, le fer est un matériau fragile car il est victime de la rouille. Par contre, les artefacts en or ne s'abîment pratiquement pas !

Une fois remis à neuf, tous ces objets sont placés dans des boîtes pour qu'ils soient à l'abri. En Wallonie, un grand dépôt situé près de Namur sert à stocker des dizaines de milliers d'objets archéologiques.



1

Romain Gilles © SPW-AWaP



Enfin, les archéologues écrivent des rapports de fouilles qui reprennent leurs observations et analyses scientifiques afin de faire connaître leurs découvertes. Ils organisent aussi des conférences et expositions où ils présentent leurs études et découvertes.



© FAW

1
Cette marmite de l'époque gallo-romaine a été presque totalement reconstituée.

2
Cette poignée en cuivre représentant un dauphin a été retrouvée à Liberchies (province du Hainaut). La voici avant et après sa restauration.

3
Cette pierre sculptée de l'Antiquité est aujourd'hui conservée au musée archéologique d'Arlon.





Quelques grands sites archéologiques en Wallonie

La plupart des sites archéologiques disparaissent après la fouille. Il ne reste alors que les objets, les artefacts qui sont analysés, restaurés et parfois présentés dans les musées. Mais certains sites archéologiques sont partiellement conservés et peuvent se visiter.

C'est par exemple le cas de l'Archéoforum de Liège. Il est situé sous terre, sous la place Saint-Lambert, en plein milieu de la ville. On y découvre des vestiges de la Préhistoire, une villa gallo-romaine (ferme) et les ruines de trois églises successives du Moyen Âge.

Dans la province de Namur, le site de la villa gallo-romaine de Malagne à Jemelle (Rochefort) accueille beaucoup de visiteurs. La Préhistoire n'est pas oubliée ! Tu peux visiter les minières néolithiques de Spiennes (Mons) où les hommes descendaient extraire du silex il y a plus de 6 000 ans. Très connu aussi, le Préhistomuseum de Ramioul (Flémalle) permet de tout apprendre sur la Préhistoire.

Cependant, d'autres sites, qui ont permis aux archéologues de découvrir énormément d'informations, ont disparu pour laisser place à autre chose. L'exceptionnel site du Grognon à Namur est devenu un parking, mais les objets retrouvés ont été conservés.



1

1
L'Archéoforum de Liège abrite un hypocauste, un système de chauffage par le sol inventé par les Romains.



2

2
Les ruines de la villa (ferme) gallo-romaine de Malagne à Jemelle (province de Namur).



3

3
Le site du Grognon à Namur, ici lors des fouilles, est, aujourd'hui, devenu un parking.

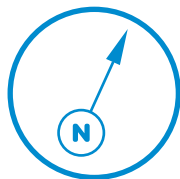


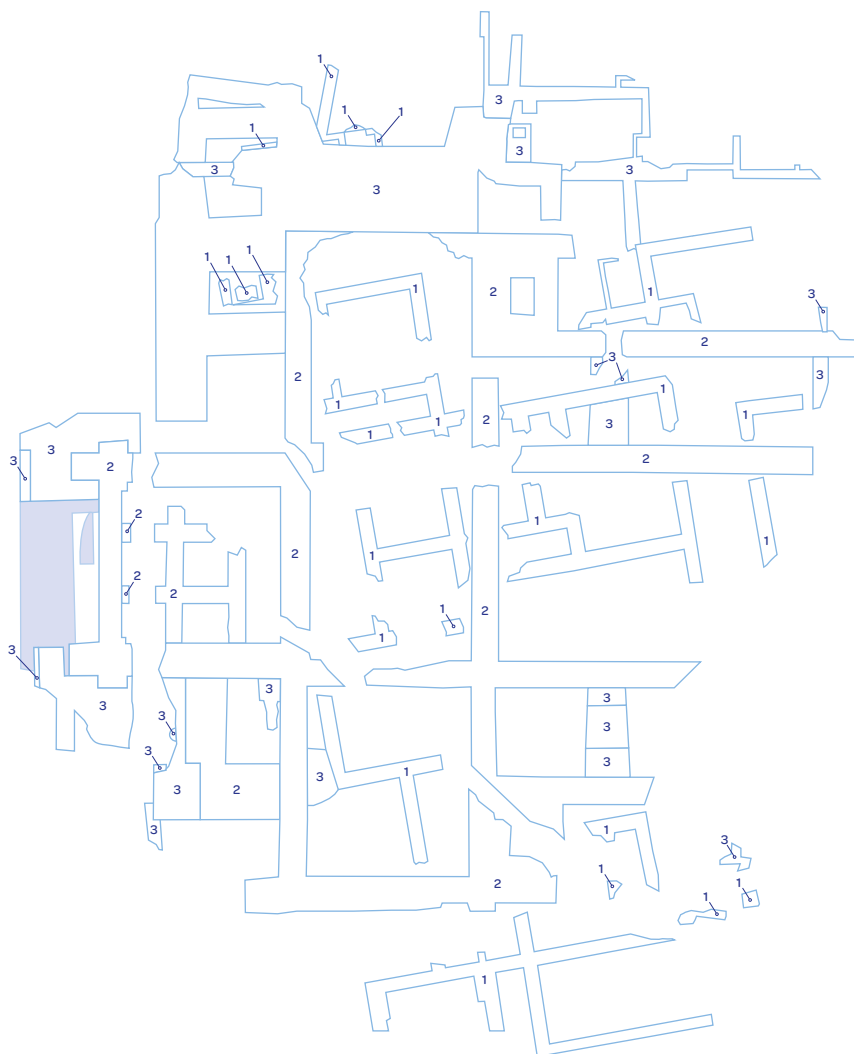
En voilà un dessin surprenant !
Mais que peut-il bien représenter ?

Il s'agit de vestiges conservés à l'Archéoforum de Liège, un grand site archéologique. Pour savoir de quoi il s'agit, colorie chaque chiffre avec une couleur différente, celle que tu veux. Tu découvriras :

- 1 une villa gallo-romaine ;
 - 2 une église du 10^e siècle ;
 - 3 une église des 13^e-15^e siècles.
-

L'Archéoforum est un bel exemple de site archéologique qui contient des vestiges d'époques différentes. Il arrive parfois que l'on reconstruise des édifices à la place de bâtiments disparus. Une fois qu'arrivent les archéologues, ils découvrent des murs mélangés et superposés. Leur travail est de les identifier.







Ils sont fous ces Romains !

Si le calcul mental fonctionnait de la même manière pendant l'Antiquité qu'aujourd'hui, les choses étaient bien différentes à l'écrit. Durant le Moyen Âge, les chiffres arabes sont adoptés (1, 2, 3, 4, 5, 6, 7, 8, 9 et 0). Avant, ce sont les chiffres romains qui étaient d'usage : ce sont des lettres qui représentent les chiffres.

Tu les as peut-être déjà observés sur des horloges ou des bâtiments. Les voici :

I = 1
II = 2

III = 3
IV = 4

V = 5
X = 10

L = 50
C = 100

D = 500
M = 1000

À ton tour de faire du calcul mental ! Attention, la réponse doit être écrite en chiffres arabes !



$I + V =$

$M - C =$

$III \times L =$

$M \div X =$

$IV + IV + IV =$

$V - V =$



Quiz

Le mot archéologie vient d'une langue ancienne, laquelle?

- Le latin
 - Le sumérien
 - Le grec ancien
-

Laquelle de ces périodes ne se situe pas à la Préhistoire?

- Le Mésolithique
 - L'Antiquité
 - Le Paléolithique
-

Comment appelle-t-on l'action de chercher avant de fouiller?

- La préparation
 - La prospection
 - L'enquête
-

Les couches archéologiques sont aussi appelées unités...

- stratigraphiques
- géologiques
- sismiques



Agence wallonne du Patrimoine

Rue du Moulin de Meuse, 4 – B-5000 Beez

E. info@awap.be

W. www.awap.be

Éditrice responsable

Sophie Denoël, Inspectrice générale f.f., SPW-TLPE-AWaP

Conception

Agence wallonne du Patrimoine

Graphisme, illustration

Emmanuel van der Sloot

Photos

Couverture : Vincent Rocher © SPW-AWaP

Intérieur : Guy Focant © SPW-AWaP, sauf mention contraire

Imprimerie

Graphius

ISBN : 978-2-39038-215-7

Dépôt légal : D/2024/14.407/12

Les solutions des jeux se trouvent ici :

→ www.awap.be/questcequecorrectifs





Qu'est-ce que l'archéologie?



L'archéologie est une science qui étudie notre passé. Les archéologues recherchent les traces de nos ancêtres. Le plus souvent, ils font des fouilles. Parfois, ils étudient d'anciens bâtiments qui existent toujours. Ils retrouvent des structures, des objets et des dépouilles qui nous aident à comprendre notre histoire. En parcourant ce carnet, tu sauras tout sur l'archéologie. Des jeux mettront en pratique tes nouvelles connaissances.

2,5 €



9 782390 382157

